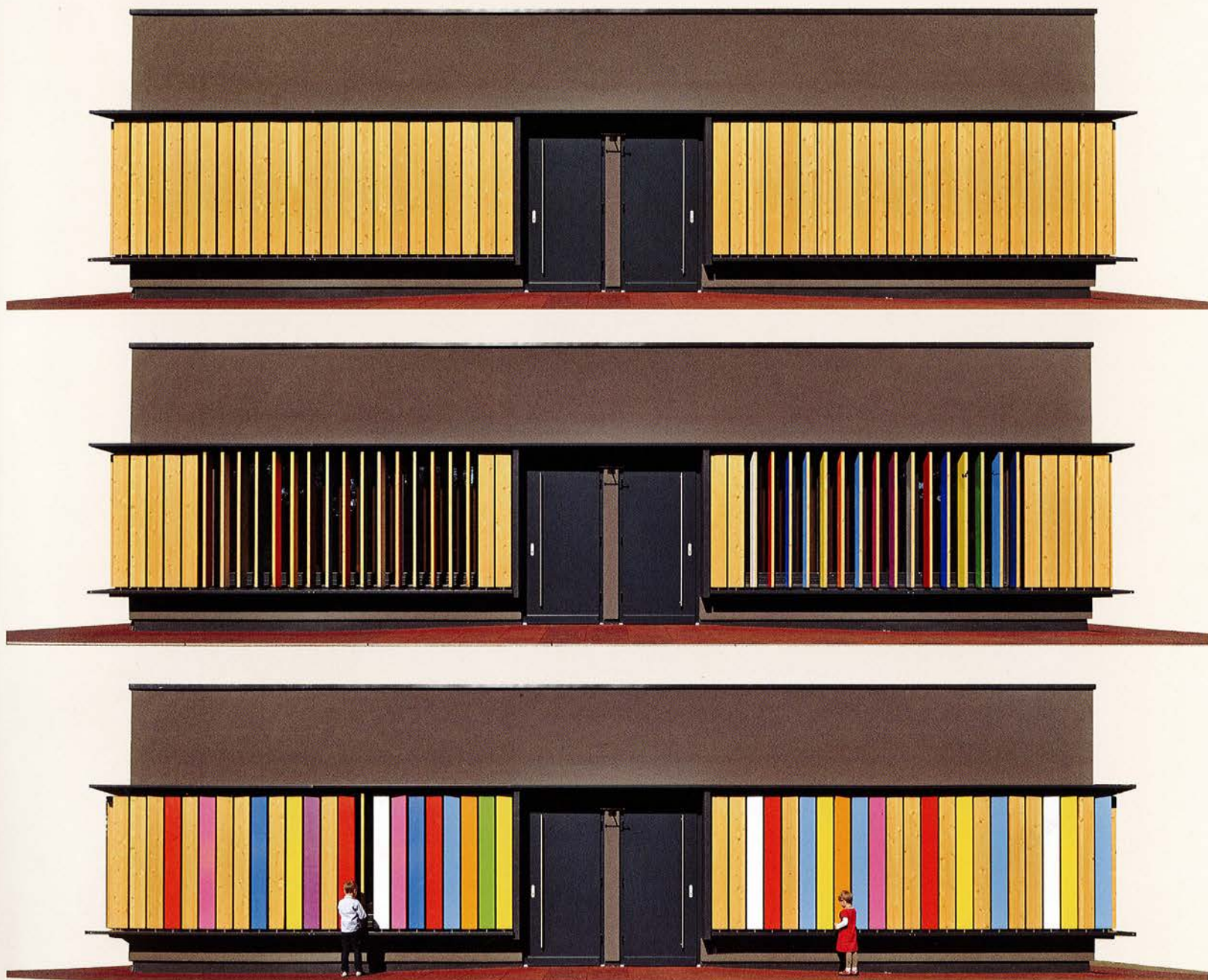


DECORS



ARCHITECTUURWANDELING IN LJUBLJANA

Driemaandelijks tijdschrift
juni - juli - augustus 2014
Brussel X P509073

PENTHOUSE GENT / BART LENS / GORDES / DMVA
CUYPERS & Q ARCHITECTEN / KOPEREN WONING / FLOATING HOUSE



SPECIALS

BADKAMERS / VERLICHTING / OBJEKTEN / OUTDOOR



*La cinquième façade zo benoemde Le Corbusier het dak dat hij in zijn architectuur benutte.
Een lapje groen met boom en vooral Den Oudaan, de politietoren van Renaat Braem als waker en baken in de stad.*



*De voorgevel aan het Bogaardeplein bezet met veel glas om licht en stadnaar binnen te sluizen.
De ramen zijn als ogen op de stad gericht en geeft stedelijke verbondenheid aan.*

TENDER IS THE NIGHT

Architectenbureau Cuypers & Q is gehuisvest op een hinkstap van Den Oudaan, de beroemde politietoren in Antwerpen. Gert Cuypers en Ilze Quaeys haegens combineren er wonen, werken en recreëren. Het gebouw is een opvallende betonnen verschijning aan het Bogaardeplein, beeldbepalend en een absoluut lokkertje voor architectuurliefhebbers. De binnenkant van dit brokje fijne architectuur werkt op je in als een architectuurwandeling met de skyline van Antwerpen als aangenaam gezelschap.

TEKST: PHILIP WILLAERT
FOTO'S: GUY OBJIN

Het leven in de stad wordt ook vanuit de woonkamer geobserveerd.



Door te werken met vides creëren ontwerpers wisselende ruimtelijke ervaringen. Hoge en lage ruimtes roepen een bepaalde woondynamiek op.



ACUPUNCTUURARCHITECTUUR

Het begon voor Cuypers & Q met transformaties van rommelige achtergevels, vaak op vraag van kennissen, vrienden en familie. Bijna een verplicht nummer voor elke startende architect. Het achterbouwthema voor private opdrachten nam spoedig uitgebreid. Een korte periode leverde het ontwerpbedrijf ook winkelprojecten af. Gert Cuypers: "We zijn vandaag vooral bezig met totaalprojecten, dat is ons actueel profiel, we gaan voor alle projecten waar alles is afgewerkt. Belangrijk is daarbij de integratie en de context." In de late jaren negentig concentreerde het bureau zich meer en meer op wedstrijden. En dat sloeg aan. Bekend is de woon- en werkboot (2001) in Gent waarmee het bureau al vroeg in de kijker liep en er een prijs voor ontving. Sinds het ontstaan van de open oproepen nam het architectenbureau vaak deel aan wedstrijden waarvan er een aantal werd gewonnen zoals kinderdagverblijf Brabbel. In de periode tussen 2005 en 2007 was het ontwerp-bureau vooral op de kantoormarkt actief en voor AG Vespa in Antwerpen timmerde Cuypers & Q aan maar liefst zeven woningprojecten. Het ging om acupunctuurarchitectuur in de stad in het kader van het grond- en pandenbeleid.

Het ontwerpkantoor staat na ruim twintig jaar meer dan matuur op zijn benen. Menige architectuurnominatie viel het bureau inmiddels te beurt zoals tijdens de laatste editie van Edubuild waar het ontwerp voor de basisschool in Temse als winnaar uit de wedstrijd kwam. Met hun woon-werk- en recreatieproject wierp het bureau zich op de voorgrond tijdens de Belgian Building Award 2014. Het ontwerpkantoor legde intussen een mooi parcours af en werkt gestaag aan zijn reputatie. Zo vind je in Vlaanderen wel meer bureaus die behoren tot de 'onderstroom' en gevestigde kantoren stiller naar de kroon steken.

RUW ZICHTBETON

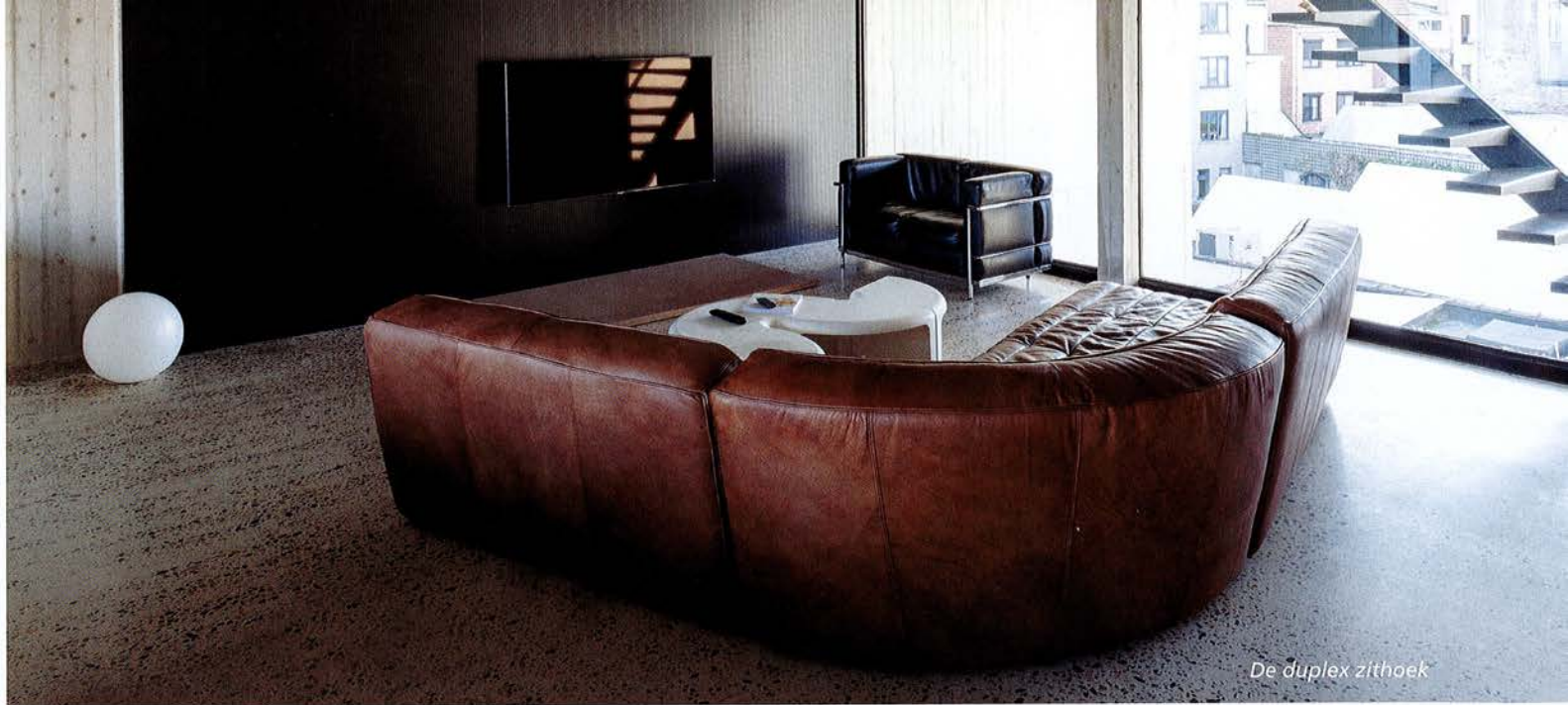
Vandaag is het architectenbureau Cuypers & Q gehuisvest in een kersverse locatie aan het Antwerpse Bogaardeplein. Een ontwerp met veel glas, ruw zichtbeton. Een heerlijk jaren zestig gevoel met die verrukkelijke en onbeschrijflijke transparantie die we zo goed kennen uit Amerikaanse films. Al het beton als eerherstel van het vaak verguisde Brutalisme, en ook een zoveelste, maar geslaagde ode aan Le Corbusier.

PARTICIPATIEVE BUURT

De stedenbouwkundige impact van het woon-werk-project is niet gering en kent

een lange aanloop. Ruim twintig jaar geleden kochten Gert en Ilze het perceel in de parochie van miserie zoals de Sint-Antoniuswijk wordt genoemd. Vandaag is het een rustig plein met verzorgde wooneenheden en een opvallende architectuur – de jeugdherberg – van Vincent Van Duysen. Fraaie architectuur op een zakdoek gestationeerd in het hart van de stad die van iedereen is. In niets is de bouwvallige plek van vroeger nog te herkennen. Het plein is de netheid zelf geworden en verwierf door de inzet van de omwonenden het stedenbouwkundige statuut van een plein nadat eerst een charter met de omwonenden was bedongen om de open plek te onderhouden. "We wonen hier





De duplex zithoek

echt in een participatieve en gezellige buurt", weet interieurarchitect en zaakvoerder Ilze Quaeyhaegens. "Iedereen kent elkaar en de inzet voor de buurt is groot. De autowrakken die hier politieel stonden gegroepeerd en de drugsspuiten zijn voorgoed weg." Ilze en Gert zijn hier niet meer weg te branden. Wonen in het centrum van de stad is een heerlijkheid in het kwadraat. Alles ligt op fietsafstand, wonen en werken zijn in dit deel van de stad echt cultureel verankerd. Ilze: "Voor onze twee dochters is dat een goede zaak, zij ontwikkelen een andere kijk op de wereld."

FERME KNIPOOG

Binnen de vier hoeken van het gebouw heeft het ontwerp er alles uitgehaald wat maar mogelijk was. Het project draagt de omschrijving Gestapelde Stad. Het geldt als een schoolvoorbeeld om ruimte te koppelen aan verschillende gestapelde functies zoals wonen, werken en recreëren. Het gebouw demonstreert de mogelijkheid om op een beperkte oppervlakte toch heel comfortabel te leven in een uitgesproken aantrekkelijke architectuur. Belangrijk is de kleine ecologische afdrak. En wat het project extra charmant maakt, zijn de buitenruimtes.

Foto's linkerpagina, van boven links naar onder rechts:

De centrale leefkeuken is langs beide zijden geflankeerd door open ruimte en groen.

In de keuken is het ruw gestorte beton goed te zien, de bekisting geeft e want een ritmische structuur.

Kinderkamer: jong en lichtrijk.

De badkamer met riante douchekop waar licht en water uitstromen.



De buitenkamer naast de leefruimte – een riante terras – heeft uitzicht op een binnengebied en op het groendak van het kantoor.

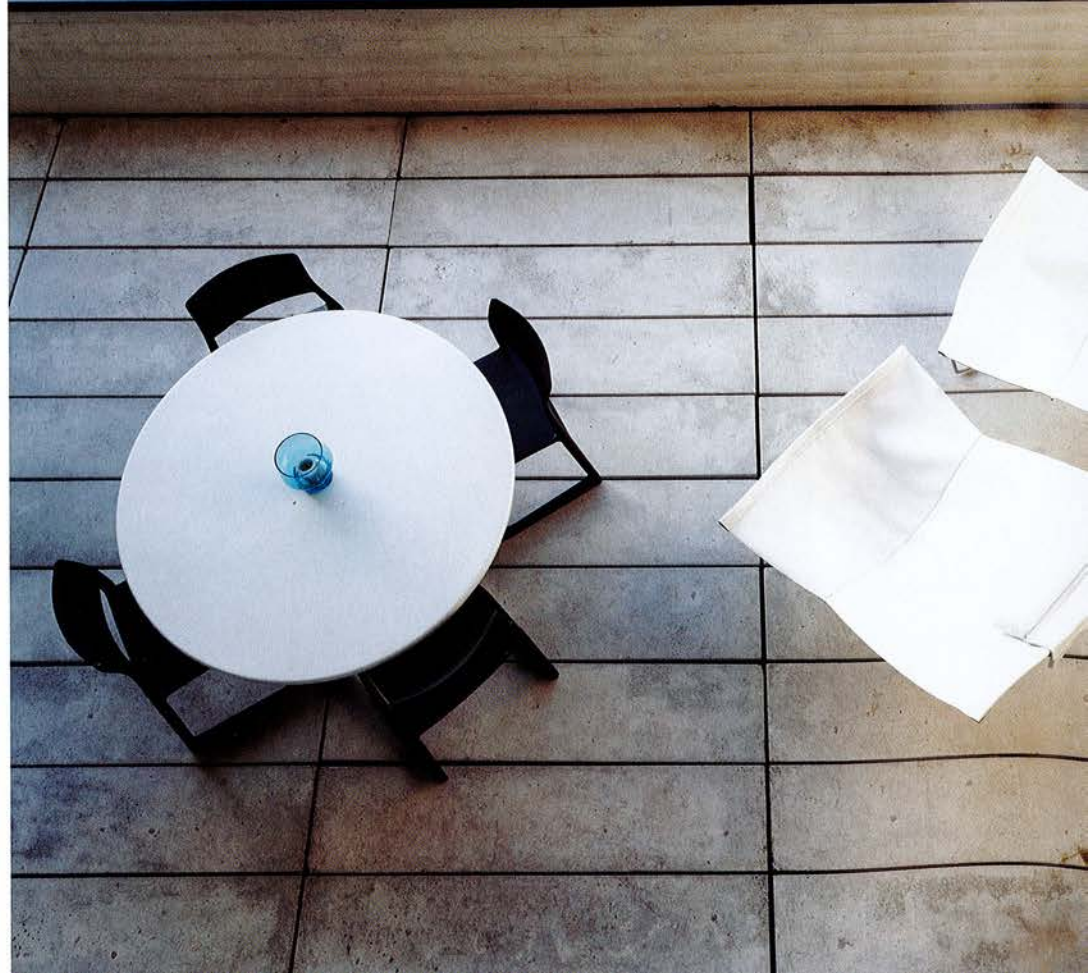




Foto links:

De betonnen trap als organiserende sculptuur ligt langs de circulatiegang.

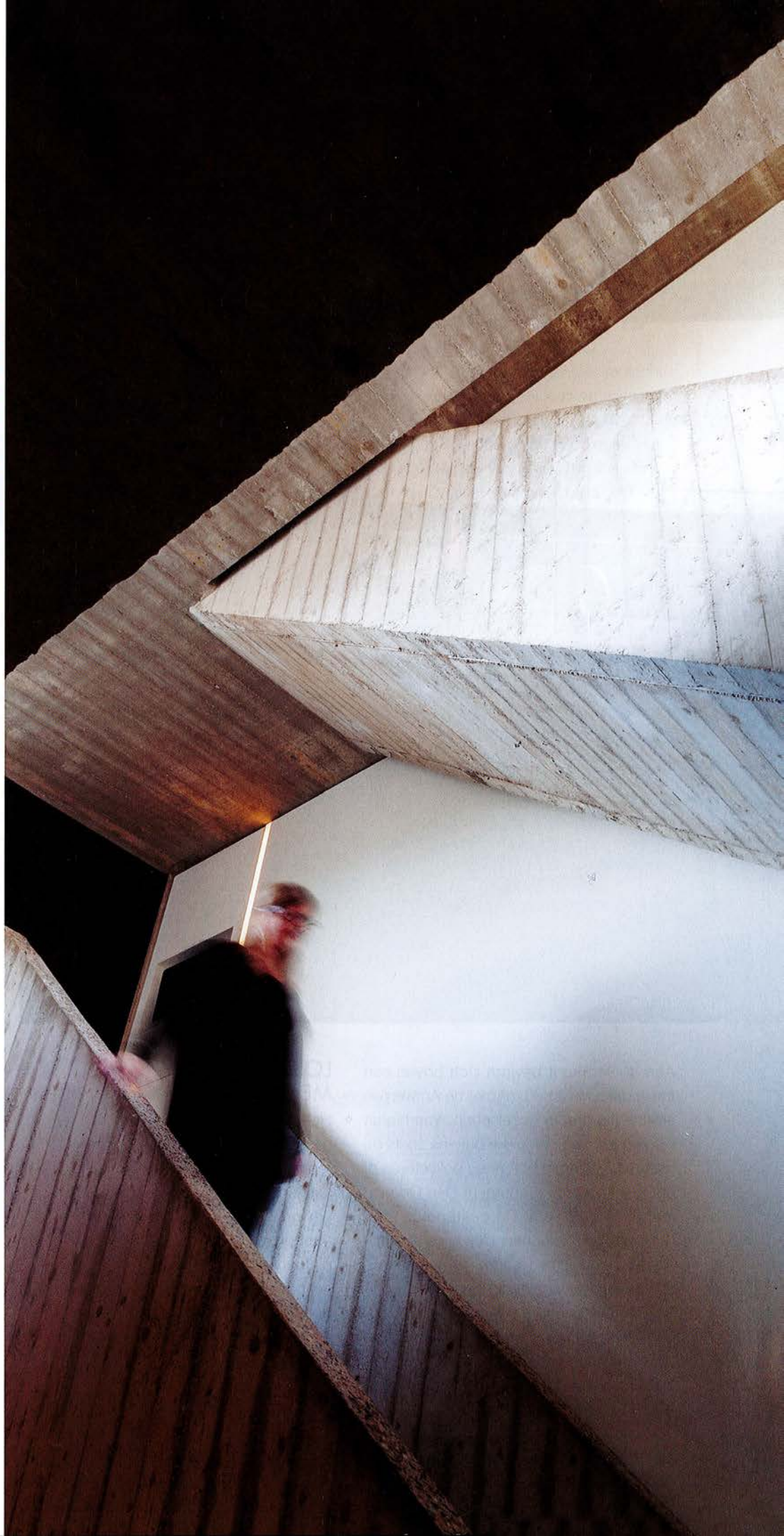
Foto rechts:

Het trapvolume laat onverbloemd de structuur zien van het krachtig beton.



Foto midden:

Het kantoor kreeg veel aandacht, de medewerkers zijn riant gehuisvest, genieten van een stukje buitenruimte en de ruimtelijk sterk vormgegeven werkomgeving.





De leeshoek

Aan de voorkant bevindt zich boven een fraaie daktuin van 80 m² met de Antwerpse skyline als prettig gezelschap. Van hieruit wemelt het van stedelijke bakens zoals de heel nabij gelegen betonnen politietoren of het geklasseerde monument Den Oudaan van Renaat Braem. De gestapelde stad geeft ook de natuur haar plek in de stad zoals deze cinquième façade – waar magnolia en een vijgenboom vredig bloeien en groeien – tevens een ferme knipoog is naar Le Corbusier. Aan de achterkant is er het overdekte terras, een riante buitenruimte met zicht op volgebouwd stedelijk binnengebied. In elk geval genoeg visuele ambiance.

LOSSE HOUTEN MEUBELOBJECTEN

Het project etaleert hoe het bureau op maat gesneden flexibele ontwerpen creëert. "Het toont wie we zijn", klinkt Ilze Quaeyhaegens existentieel. "Het is een lege brute casco waarin we verschillende functies in onder hebben gebracht." Er zijn geen vloeren of plafonds, behoudens het opschuren komt het beton overal goudeerlijk voor de dag. Een bezoek aan het gebouw is als het afleggen van een architectuurwandeling. Er is de omliggende stad, er zijn de aaneengeschakelde verdiepingen, de doorzichten, de visuele verrassingen van het moment.

Het project lik je niet in een keer als een ijsje op maar biedt overrompelende zichten en fraaie vlakken en openingen die het oog amuseren. Het gebouw telt zeven niveaus, is opgevat als een goed geïsoleerd skelet in massief en bruto beton, waarbij de massa zorgt voor thermische inertie en comfort voor bewoners en werknemers. Losse houten meubelobjecten, vaak van es, fungeren als wanden om moduleerbare ruimtes te scheiden. Ze maken het mogelijk de ruimtes flexibel in te delen. Dat maakt het ontwerp bijzonder duurzaam. Verder huldigt het gebouw het ruwbouw-is-afwerkbouw-principe wat een uiterst verzorgde constructie vergt. Het bouwprincipe spaart tegelijkertijd heel wat afwerkingsmaterialen uit.

LICHT, LICHT, LICHT...

Naar materiaalkeuze opteeden de architecten voor algehele soberheid. Stalen raamprofielen maken bijvoorbeeld mooier in het kantoor. In de woonkamer, gelegen aan de straatkant, paste Cuypers & Q warm Afromosia toe. Vermits beton en glas de hoofdmoot uitmaken en tot de categorie 'harde materialen' behoren was het noodzakelijk om extra akoestische wanden te integreren.

Opvallend binnen het gehele concept is de rijke lichtinval. Grote brede glasvelden en een lichtstraat vangen dit probleem op. Ilze Quaeyhaegens: "Licht is ontzettend belangrijk we leven tenslotte in een donker land." Het kantoor is gehuld in een zee van licht. Er is de lichtstraat, maar er is ook de achtergelegen open ruimte waar werknemers een luchtje kunnen happen. Van bovenaf gezien is de uitsnijding van deze Engelse koer goed merkbaar in het dichtbebouwde binnengebied.

En, wat als de bouwheer architect er een extra liefhebberij op nahoudt zoals muziek maken? Binnen de lijnen van het plan was dat geen punt. De muziekkamer van Gert Cuypers hangt als een zeppelin hoog in de lucht boven de buitenruimte. Een kamer om je heerlijk in terug te trekken, om de mooiste muzikale noten te omhelzen. Al brengt een coole drink op het dakterras tijdens valavond minstens evenveel inspiratie met de oplichtende stad zo aan je voeteneinde. Tender is the night. **D**

www.cuypers-q.be